

地球博だより

Exposition of Global Harmony

<http://www.expo2005.or.jp>

皇太子殿下が名誉総裁にご就任

開幕一〇〇〇日前に当たる6月29日、皇太子殿下が2005年日本国際博覧会(愛・地球博)の名誉総裁にご就任になりました。

豊田章一郎博覧会協会会長からは、「このたびの皇太子殿下の名誉総裁ご就任は、当博覧会に携わるすべての者にとりまして、大変光栄であり、喜びであり、励みでございます。21世紀最初の大型の国際博覧会にふさわしい、楽しく夢があり、世界に貢献できる博覧会に邁進してまいる所存でございます。」という喜びの談話が発表されました。

また、7月2日、パリで開かれたBIE総会において、皇太子殿下の名誉総裁のご就任が渡辺泰造博覧会政府代表より報告され、各国代表からは盛大な歓迎の拍手が送られました。

CONTENTS 愛・地球博だより2002.7.15

- 皇太子殿下が名誉総裁にご就任、キャラクターの愛称決定 1
- 環境影響評価書公告、パビリオン出展参加の受付終了 2
- 第1回国際諮問委員会開催、プロデューサー体制の基本骨格が整いました、渡辺政府代表がBIE総会に出席 3
- マスコットキャラクターの愛称発表、1000日前記念事業(JR名古屋駅タワーズガーデン、松坂屋オルガン広場) 4, 5
- 1000日前記念事業(瀬戸、長久手、豊田) 6, 7
- モリゾーとキッコロのオフィシャルグッズ販売 8

公式マスコットキャラクターの名前は「モリゾー」と「キッコロ」に決定!

82,527件もの一般応募の中から、選定委員の選考を経て、愛称が決定しました。これからはみなさんのお目にかかることもたくさんあると思います。お楽しみに。



環境影響評価書を公告しました。

今後も計画の熟度に応じ、追跡調査を行います。

評価書(案)からの主な変更点

- 1、海上地区と青少年公園地区を結ぶゴンドラ計画については、現在設定している計画に基づき、注目すべき動植物種への影響や景観について予測・評価をし、評価書に記載しました。今後、計画熟度に応じて、追跡調査でさらに対応します。
 - 2、追跡調査(環境モニタリング調査)計画に、調査方法・調査時期・調査地点等をより詳細に記載しました。
 - 3、環境マネジメントシステムの考え方を取り入れるなど追跡調査で行う項目以外に7項目の環境配慮事項を明示しました。
- なお、本編のスリム化や資料編の作成、要約書、あらましの作成など、評価書の内容をわかりやすくしました。



博覧会協会では、市民のみなさんや関係行政機関の意見を参考に、環境影響評価書の修正作業を行い、6月25日に公告しました。今後も状況に応じ、追跡調査をしていきますが、これにより、秋からの会場建設着工へ前進していくこととなります。また評価書は左記の5カ所で縦覧できます。

環境影響評価書はこちらで縦覧できます。

期間：平成14年6月25日(火)～7月24日(水)
(土曜日及び日・祝日を除く)

博覧会協会名古屋事務所
名古屋市中村区名駅三丁目15-1 名古屋ダイヤビルディング2号館4階
博覧会協会東京事務所
東京都千代田区内幸町2-1-1 飯野ビル7階
瀬戸市役所
愛知県瀬戸市追分町64番地の1
長久手町役場
愛知県愛知郡長久手町大字岩作字城の内60-1
豊田市役所
愛知県豊田市西町3-60



6月24日、環境影響評価書の概要を説明する
棕会場整備本部長と国安環境グループ長

来場者を魅了するパビリオンが期待されます。

民間パビリオン出展参加を受け付けました。

民間企業のみなさんが企画・出展し、参加していただくパビリオン出展の申し込みが7月1日現在、単独館、共同館の2つの出展形態に8件ありました。また数社が現在も前向きに検討中です。これらのパビリオンによるエンターテインメント性、独自のテーマ表現によって、愛・地球博全体が、より大きな魅力を発信するものと考えています。

区分	企業・団体名	希望敷地面積(㎡)
単独館	電気事業連合会	5,000
	トヨタグループ	5,000
	東海旅客鉄道(株)	2,000～3,000
	(社)日本ガス協会	2,000
	三菱グループ	3,000
	日立グループ	4,000
共同館	三井グループ	3,000
	(株)中日新聞社	3,400

世界の有識者が意見交換しました。

第1回国際諮問委員会が開かれました。

国際諮問委員

委員長：
オーレ・フィリブソン(デンマーク)博覧会国際事務局(BIE)名誉議長
副委員長：
エルナ・ウィットラー(インドネシア)環境NGOリーダー・元インドネシア地域開発担当相

ジョアン・ディコジモ(カナダ)カナダ国立自然博物館館長
藤井宏昭(日本)国際交流基金理事長、元駐英大使
ヨランダ・カカバジ(エクアドル)国際環境保護連合会長、元エクアドル環境大臣
カトリーヌ・ド・シルギー(フランス)農学者、フランス環境エネルギー庁技術者
ウォーレ・ソインカ(ナイジェリア)1986年ノーベル文学賞受賞作家
アン・ウィストン・スパーン(アメリカ)マサチューセッツ工科大学教授(ランドスケープアーキテクト) 2001年コスモス国際賞
クラウス・トッファー(ケニア)国連環境計画(UNEP)事務局長、国連事務次長、ハノーバー博覧会国際諮問委員
イブジェニー・ベリコフ(ロシア)クリチャトフ研究所所長、理論物理学者、ITER(国際熱融合実験炉)議長
ムハメッド・ユヌス(バングラデシュ)グラミンバンク総裁(村落小口金融) 2001年福岡アジア文化賞大賞

世界の有識者が集い、愛・地球博の成功へ向けた意見交換及び、様々な助言をすることを役割とした「第1回国際諮問委員会」が開かれました。今回は「今日の世界における国際博覧会の役割：批判的分析と建設的提言」、「愛・地球博をプロモートするための方策」をテーマに、今後の活動内容について議論しました。参加者のみなさんからは、「若者の関心をどれだけ集めるか」、「英語だけでなく、各種の言語でのPRをすべき」、「問題解決型の博覧会は途上国のためになる」等、国際的見地に立った意見交換が行われました。



プロデューサー体制の基本骨格が整いました。

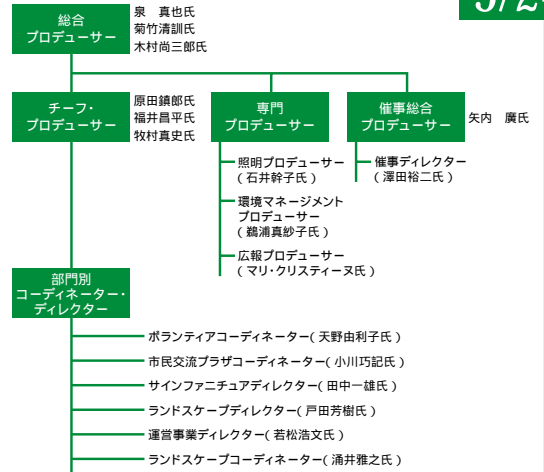
催事総合プロデューサーに矢内廣氏が就任。



催事総合プロデューサー 矢内 廣(やないひろし)氏
1950年 福島県生まれ
69年 中央大学法学部入学
72年 在学中、アルバイト仲間で月刊情報誌「ぴあ」を創刊
73年 中央大学法学部卒業
74年 ぴあ株式会社を設立、代表取締役役に就任

5月24日、博覧会協会は愛・地球博の催事総合プロデューサーに、ぴあ株式会社代表取締役社長である矢内廣氏の就任を発表しました。多彩な顔ぶれのプロデューサーの方々が、多方面での業績を生かし、愛・地球博の成功へ向け事業を推進していきます。

博覧会協会プロデューサー体制



精力的な参加招請活動を行っています。

渡辺政府代表、BIE総会に出席。

世界各国へ赴き、積極的な参加招請活動を行っている渡辺泰造博覧会政府代表が7月2日、第131回BIE総会で愛・地球博の進捗状況を報告しました。その中では、各国の出展準備についてより具体的な説明を行うために10月に国際企画会議を開くことなどを報告。各国に早期の参加表明を呼びかけました。



渡辺政府代表プロフィール

1934年 東京都生まれ
56年 外務省入省
87年 在アメリカ合衆国日本国大使館特命全權公使
89年 外務報道官
92年 在エジプト共和国特命全權大使
94年 在インドネシア共和国特命全權大使
97年 外務省退官

6/29



(左より)選定委員の瀬戸朝香氏、野口健氏、浅井慎平氏(副委員長)、泉眞也総合プロデューサー(委員長)、西川りゅうじん氏、坂本春生博覧会協会事務総長。(荻野アンナ氏は当日欠席)

泉 眞也選定委員長の選定報告

選定委員会ではまず森のおじいちゃんから審査しました。候補作の中にはモリと言うのが多くありましたが、森のイメージが出ているものの中で一番親しみが持て、覚えやすいという意見が多かったのが「モリゾー」でした。森のこどもはおじいちゃんとの組み合わせに配慮しながら、更に森を支えるひとつひとつの要素となる木のイメージが子供だということになりました。キッコロは音の響き、かわいさ、覚えやすさも併せ持っているのが選ばれました。



れた国際博覧会の
の愛称一般公募。
々からの応募をい
、記憶性、意味性、
、選定委員による
「キッコロ」に決まり

オフ!
記念事業でPR。

(左より)神田真秋愛知県知事、増岡錦也瀬戸市長、市川祐三中部経済産業局長、太田宏次(社)中部経済連合会会長、小池幸男豊田市助役、加藤梅雄長久手町長、松原武久名古屋市長、工藤尚武名古屋商工会議所専務理事、坂本春生博覧会協会事務総長、寺西学愛知県議会議長、河村邦彦瀬戸市議会議長、寺島金男長久手町議会議長、斉藤実名古屋市長による1000日前キックオフが行われました。



愛・地球博公式マスコットキャラクターの着ぐるみの初披露と愛称発表では、選定委員の野口健さん、キャラクターの作家であるアレンジ アロンゾさん、名付け親の金田英子さん、富永信江さんらが参加しました。



JR名古屋駅「タワーズガーデン」



名古屋フィルハーモニーによる演奏が、会場を盛り上げました。



イベントの司会進行を務めた広報プロデューサーのマリ・クリスティーン氏



にっぽんど真ん中祭りのメンバーによる若さあふれるパフォーマンス。



約2,000人の人たちが集まり、にぎやかなイベントになりました。



おじいちゃんはモリゾー こどもはキッコロ。

愛・地球博公式マスコットキャラクターの愛称が決まりました。

3月25日から5月15日までの52日間で、これまで日本で開かれた博覧会に比べて3倍近い82,527件の応募があった公式マスコットキャラクター公募。日本全国はもとより海外からは14カ国、また幅広い年齢層の方からご応募いただきました。候補作の絞り込みの後、独自性、親密性、国際性、その他、言いやすさ、覚えやすさ、聞こえやすさという基準の下、選考を経て、森のおじいちゃんが「モリゾー」、森のこどもが「キッコロ」となりました。

松坂屋本店南館オルガン広場



1000日前カウントダウンボードが点灯されました。

2005年にキックオフ 開催1000日前記念式典



日本代表GK、榎崎正剛選手（名古屋グランパスエイト所属）のサイン入りのサッカーボールは会場のみなさんに抽選でプレゼントされました。

「ブーアの森」の著者せがわきりさん（左）も応援にかけつけました。



特設会場でのグッズ販売も大盛況でした。



自然の叡智をテーマにした優秀アート作品を展示しました。



作画 / 忌野清志郎さん、文 / せがわきりさんの共著による絵本「ブーアの森」の絵画展が開かれました。

あと1000日!

パートナーシップ事業の一環として、愛・地球博の開催1000日前を記念し、開催地である瀬戸市、長久手町、豊田市で賑やかなイベントが催されました。

主催: EXPOながくて未来会議、
長久手町



県内の和太鼓サークルが一堂に会し、豪壮な演奏を聞かせました。



フリーマーケットには、多くの親子連れが訪れました。

「EXPO1000日前記念イベント」

主催: 2005年日本国際博覧会推進瀬戸地区協議会、瀬戸市



押尾川部屋の協力により、先着1000人の方にちゃんこが振る舞われました。



商店街を練り歩くモリゾー。



当日はたくさんの人で大盛況でした。



大勢の観客の前で幸運を呼ぶ中国獅子が華やかに舞いました。

7月～9月のパートナーシップ事業紹介

愛・地球博のパートナーの輪は広がっています。

(内容は7月1日現在)

会期	イベント名	主催者名	入場料・参加費等	お問い合わせ
6月11日～8月17日	大人の里山学校	雑木林研究会	5000円(資料代・保険料等)	(052) 522-3838
6月29日～8月11日	愛・地球博1000日前T-FACE BAZAR T FACE会	T FACE会		(0565)33-0004
2002年7月～ 2003年1月	環境パートナーシップ・CLUB 「土壌環境セミナー」	環境パートナーシップ・CLUB	主催者にお問い合わせ下さい	(052) 931-3181
7月1日～9月10日	第2回読書感想文感動大賞「こころの木」東邦ガス株式会社	東邦ガス株式会社	無料	(052)872-9321[広報部] (052)453-2970 [中部電力・エルゴン友の会事務局]
7月～9月	米村でんじろうのおもしろ実験室!!	中部電力株式会社	無料	(052)841-9250
7月5日	ユニバーサルデザインフェア	ユニバーサルデザインフェア実行委員会	無料	(052)841-9250
7月6日、7日	フラワーウォーク2002「合歡の木大会」	愛知県オリエンテーリング協会	1グループ(スタンプカード1枚) 500円(小中学生:200円)	090-8153-3535
7月7日	第25回名古屋国際音楽祭 (ブタベスト祝祭管弦楽団)	中部日本放送、名古屋市	3,000円～22,000円	(052)241-8118 [CBC事業部]
7月16日	名古屋産業大学公開シンポジウム	名古屋産業大学	入場無料、先着順受付	(0561)55-5101
7月16日～7月21日	尾州の繡展	草木染織二人工房	主催者にお問い合わせ下さい。	(0569)73-3726
7月18日	ムジカセラミカ第1回定期公演	ムジカセラミカ振興会	無料(整理券必要)	(052) 871-3500
7月20日～8月7日	愛知中学・高等学校国際交流推進会	愛知中学・高等学校	主催者にお問い合わせ下さい。	(052)721-1521
7月20日～9月1日	名古屋市科学館特別展「ロボットワールド」	名古屋市科学館、中日新聞社、 中部日本放送	大人1200円、高大生900円、 小中学生500円	(052)221-0732 [中日新聞社社会事業部]
7月20日～11月8日	「夢のらくがき」児童絵画コンクール	社団法人愛知建築士会	無料	(052)261-1451
7月23日	サマー・チャリティーコンサート	サマー・チャリティーコンサート 実行委員会	大人4,000円、 高校生以下1,000円	(052)204-2621
7月24日	Crec(シーレック)産官学民セミナー	社団法人中部開発センター	無料(先着200名・要参加申し込み)	(052)221-6421
7月25日、8月25日、 9月25日	愛知万博イメージソング: ブラボー!ムッシュ・ルモンド / 音楽万博	日仏シャンソン協会日本支局	無料	(052)733-0085
7月25日～8月18日	夏休み特別イベント「ふしぎ科学博覧会」	でんきの科学館	無料	(052)201-1026
7月26日	東邦ガス知多緑浜工場ピオトープ観察隊	東邦ガス株式会社	主催者にお問い合わせ下さい	(052)872-9252[環境部]
7月27日、28日	第32回CBC NAGOYA夏まつり	中部日本放送株式会社	無料	(052)259-1362
7月28日	新能 ～真夏の夜の祭典・ひと、ゆめ燃える～	名古屋名駅新能実行委員会	無料	(052)551-8811

6/29 みんなでカウントダウン! 愛・地球博開催まで

「さあ始めよう! 愛・地球博 ~ 愛・地球博とよた1000日前イベント ~」

主催: 2005年愛知万博豊田地区推進協議会、豊田市



おいでんモデル連によるダンスショー。



豊田市駅東口では、カウントダウンボードの除幕式が行われました。



モリゾーとキッコロは子供たちに大人気でした。



ゴスペルグループの力強い歌声が、会場一体に響きわたりました。

「愛・地球博 千日前まつり」



6月30日には、愛・地球博999日前を記念したセレモニーが開かれ、モリゾーとキッコロも参加しました。



参加者には、手作りのおにぎりを先着で1000個プレゼント。

会期	イベント名	主催者名	入場料・参加費等	お問い合わせ
7月28日~9月29日	ワールドユースミーティング2002	ワールドユース実行委員会	主催者にお問い合わせ下さい	(0569)87-2211
7月28日	名古屋市長杯争奪 名古屋ダンス選手権大会	財団法人日本ポールルームダンス 連盟中部総局	主催者にお問い合わせ下さい	(052)202-1954
8月4日、5日、6日	東邦ガス「エコロジーマスターリーグ2002」 4日/わいガスエネサマースクール/ 5日、6日/夏休みファミリースクール」	東邦ガス株式会社	主催者にお問い合わせ下さい	(052)872-9322 [広報部]
8月4日	和紙良いフェスタ2002 (ワッショイフェスタ2002)	和紙良いフェスタ実行委員会	主催者にお問い合わせ下さい	(0565)65-2151
8月9日~11日	とよたエコキッズキャンプ	とよたエコキッズキャンプ実行委員会	子ども3,500円、保護者500円	(0565)32-8819
8月9日、9月21日	犬山城天守閣コンサート	犬山市	前売り1,000円、当日1,200円	(0568-61)1000[観光交流課]
8月10日	ほりかわペットボトル・イルミネーション	ナゴヤ電船節パレード実行委員会	観覧料 無料	(052)954-1154
8月10~14日	生命(いのち)の讃歌・城戸和子展及び 森本洋子ダンスパフォーマンス	城戸和子	無料	(052)505-8858
8月20日~22日	国際中国言語学会第11回大会	IACL-11組織委員会	主催者にお問い合わせ下さい	(0561)64-1111(内線2516)
8月25日	日本音吉トリアスロンin知多美浜第11回大会	美浜町	主催者にお問い合わせ下さい	(0569)82-1111
8月31日	愛知県少年少女合唱連盟第6回合唱フェスティバル	愛知県少年少女合唱連盟	大人1000円 小人500円	(052)991-8830
8月31日、9月7日、	鈴鹿国際大学公開講座・教育講座	鈴鹿国際大学	無料	(0593)72-3944
9月1日	愛・地球博応援イベント モーニング娘。夏休みファイナルコンサート	中京テレビ放送株式会社	6,300円 (消費税込み・全席指定)	(052)971-2311
9月4日~8日	あいち国際女性映画祭2002 チャイコフスキー記念国立モスクワ音楽院 「日露交歓コンサート2002」	(財)あいち女性総合センター 社団法人国際音楽交流協会	1作品800円(前売り)、1000円(当日)	(052)962-2512
9月10日~10月7日	「日露交歓コンサート2002」	社団法人国際音楽交流協会	無料(要入場整理券)	(075)414-1311
9月24日~27日	第29回 技術士全国大会・中部	社団法人日本技術士会中部支部	主催者にお問い合わせ下さい	(052)571-7801
9月28日、29日	木造フェア2002	中日新聞社	無料	(052)221-0848
9月29日	第4回愛環音楽祭	愛環音楽連盟、豊田市、豊田市教育 委員会、財団法人豊田市文化振興財団	2,000円	(0565)31-8804[財団法人豊田 市文化振興財団 文化部]

[登録に関するお問い合わせ]

(財)2005年日本国際博覧会協会名古屋事務所
〒450-0002 名古屋市中村区名駅三丁目15番地1号
名古屋ダイヤビルディング2号館4階

行政関係の方は

市民団体関係の方は

民間企業関係の方は

環境関係の方は

総務グループ(052)569-2005

市民参加促進グループ(052)569-2101

経営企画室(052)569-2162

環境グループ(052)569-2153



モリゾとキッコロが オフィシャルグッズになりました。



Tシャツ A ¥1,600

- EXG-016-1 ホワイト
- EXG-016-2 空グレー
- EXG-016-3 ブラック
- 素材……………綿100%
- サイズ……………M-L



Tシャツ B ¥1,600

- EXG-017-1 ホワイト
- EXG-017-2 空グレー
- EXG-017-3 ブラック
- 素材……………綿100%
- サイズ……………M-L

限定品

ぬいぐるみ A ¥2,800

- EXG-001
- 素材……………アクリルポア
- サイズ……………25X16X14cm



限定品

ぬいぐるみ B ¥4,800

- EXG-002
- 素材……………アクリルポア
- サイズ……………35X25X20cm



ピンズバッジ A ¥300

- EXG-003
- 素材……………真鍮台ニッケルメッキ・エボ加工
- サイズ……………1.8X2.4cm

ピンズバッジ B ¥300

- EXG-004
- 素材……………真鍮台ニッケルメッキ・エボ加工
- サイズ……………1.5X1.2cm



ピンズバッジ C ¥300

- EXG-005
- 素材……………真鍮台ニッケルメッキ・エボ加工
- サイズ……………1.8X1.3cm



ピンズバッジ D ¥100

- EXG-006
- 素材……………真鍮台ニッケルメッキ・エボ加工
- サイズ……………直径1.2cm



カンバッジ(大) ¥150

- EXG-007
- サイズ……………直径5.5cm

カンバッジ(小) ¥100

- EXG-008
- サイズ……………直径3cm



携帯ストラップ A ¥300

- EXG-012
- 素材……………ビニール(ストラップ部)



携帯ストラップ B ¥500

- EXG-013
- 素材……………真鍮ニッケルメッキ(ストラップ部)



ステッカーセット ¥250

- EXG-010
- サイズ……………A4

クリアファイルセット ¥400

- EXG-011
- 素材……………ポリプロピレン
- サイズ……………A4

うちわ ¥100

EXG-009

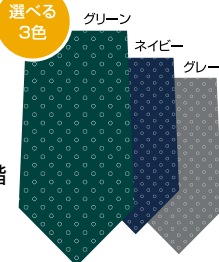


ネクタイ B ¥3,500

- EXG-015
- 素材……………シルク100%

ネクタイ A ¥3,500

- EXG-014-1 グリーン
- EXG-014-2 ネイビー
- EXG-014-3 グレー
- 素材……………シルク100%



お問い合わせ・お申し込みは……
愛・地球博マスターライセンスオフィス(AMLO)
TEL:052-203-2080
FAX:052-203-2075

下記の窓口でも販売しています。
(財)2005年日本国際博覧会協会名古屋事務所窓口
名古屋市中村区名駅3-15-1
名古屋ダイヤビルディング2号館4階

愛・地球博マスターライセンスオフィス
名古屋市中区錦1-5-11 伊藤忠商事(株)名古屋支社8階

愛知県職員生活協同組合
名古屋市中区丸の内2-4-1 愛知県庁内

発行/財団法人
2005年日本国際博覧会協会
発行日/2002年(平成14年)7月15日
編集/楠本孝
部数/160,000部

名古屋事務所 〒450-0002 名古屋市中村区名駅三丁目15-1
名古屋ダイヤビルディング2号館4階
Tel.052-569-2005 Fax.052-569-2100
東京事務所 〒100-0011 東京都千代田区内幸町二丁目1-1
飯野ビル7階
Tel.03-5521-1601 Fax.03-5521-1607

インターネットホームページアドレス
<http://www.expo2005.or.jp>
「EXPOの耳」Eメールアドレス
voicebox@expo2005.or.jp

R100
この印刷物は、再生紙
(古紙含有率100%)を
使用しています。

この広報誌の制作にあたっては日本自転車振興会
「競輪公益資金」の補助を受けました。
愛・地球博だより 2002.7.15